

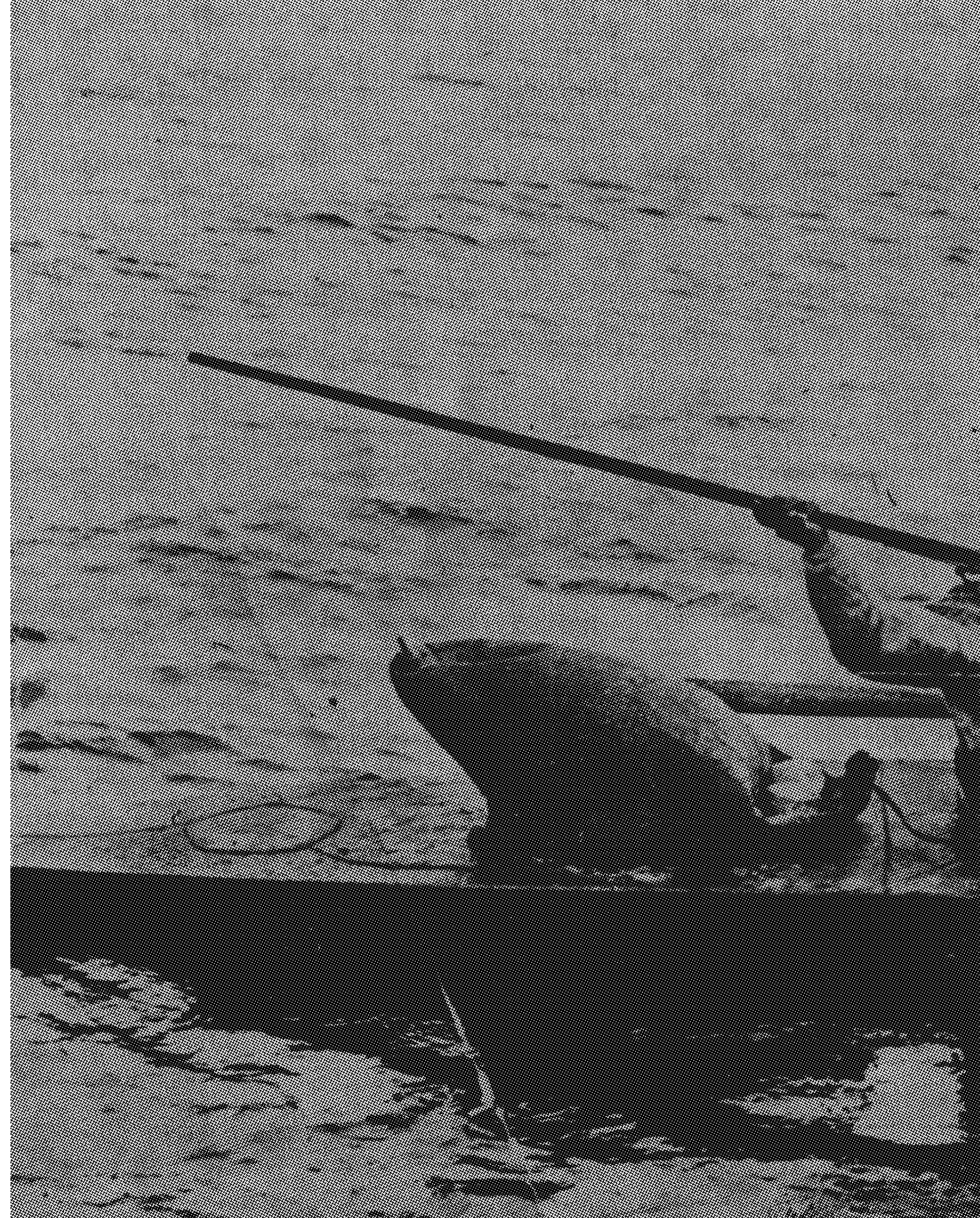
kayak

qajaq

ᑕᑭᑭᑭ

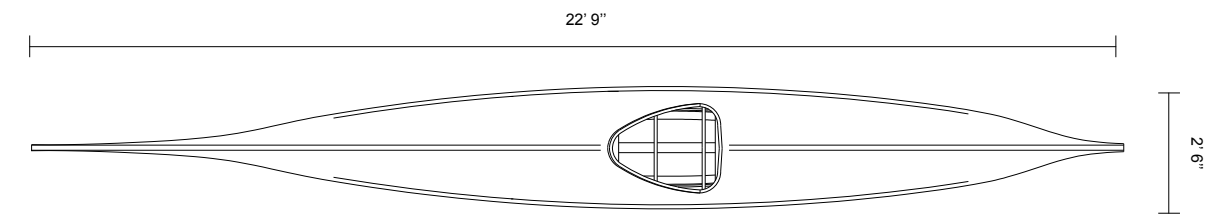
« l'embarcation de l'homme »

Étude sur les
caractéristiques formelles,
culturelles et techniques du
kayak du Nunavik





introduction

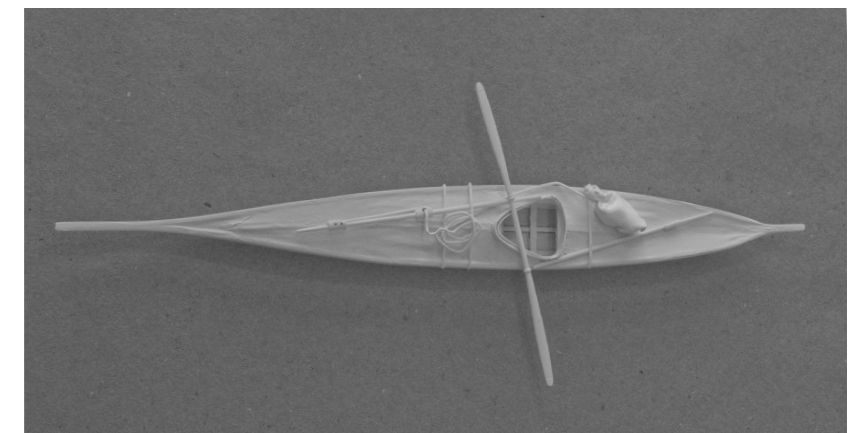


Plan échelle 1/4" = 1'-0"

Le kayak est une embarcation originalement individuelle réservé à l'homme et employé pour la chasse. Sa construction est vieille de plus de 4000 ans. Les peuples autochtones du nord ayant migrés d'ouest en est autour de l'arctique, différentes variantes de l'embarcation ont évoluées au cours des siècles en fonction de leur localisation et de la culture de leur constructeur. Leurs origines communes leur confèrent toutefois certaines similitudes. Les kayak nordique se composent tous essentiellement d'une ossature soit de bois ou d'os recouverte de peau de mammifère. Plus souvent qu'autrement, le kayak du Nunavik est constitué d'une ossature de bois de grève recouverte de peau de phoque barbu. Plusieurs autres matières tels les os de baleines, l'ivoire, des matériaux dérivés du caribou, du phoque et d'autres mammifères peuvent se trouver dans la composition.

maquette d'un kayak du nunavik. Styrene et papier.

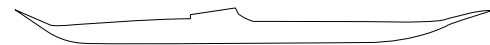
échelle 1/2" = 1'-0" avec le kayak; pagaie, harpon, bouée et lance à oiseau.



Silhouettes
De haut en bas:
1 east canadian kayak,
2 west canadian kayak,
3 mackenzie kayak,
4 hooper bay kayak.



1



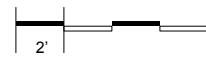
2



3

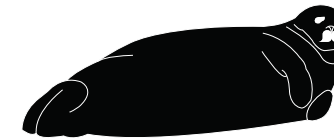


4



La forme des différents kayaks nordiques varie selon la provenance de ceux-ci. Il existe plus de 60 types de kayaks nordiques subdivisés en 12 famille à travers l'arctique. Le kayak du Nunavik (fig. 1) se distingue par sa pointe en légère assention et l'absence de figure de proue. Son cockpit incliné permet au pagailleur de prendre appui et ainsi fournir moins d'effort pour atteindre de grandes vitesses. Ses dimensions peuvent varier entre 18 et 27 pied en longueur.

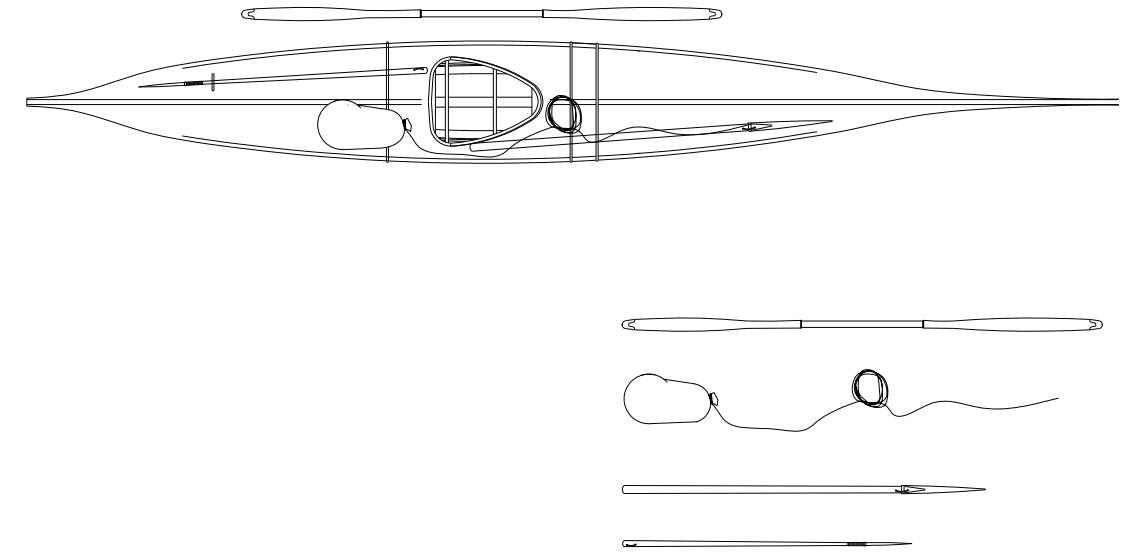
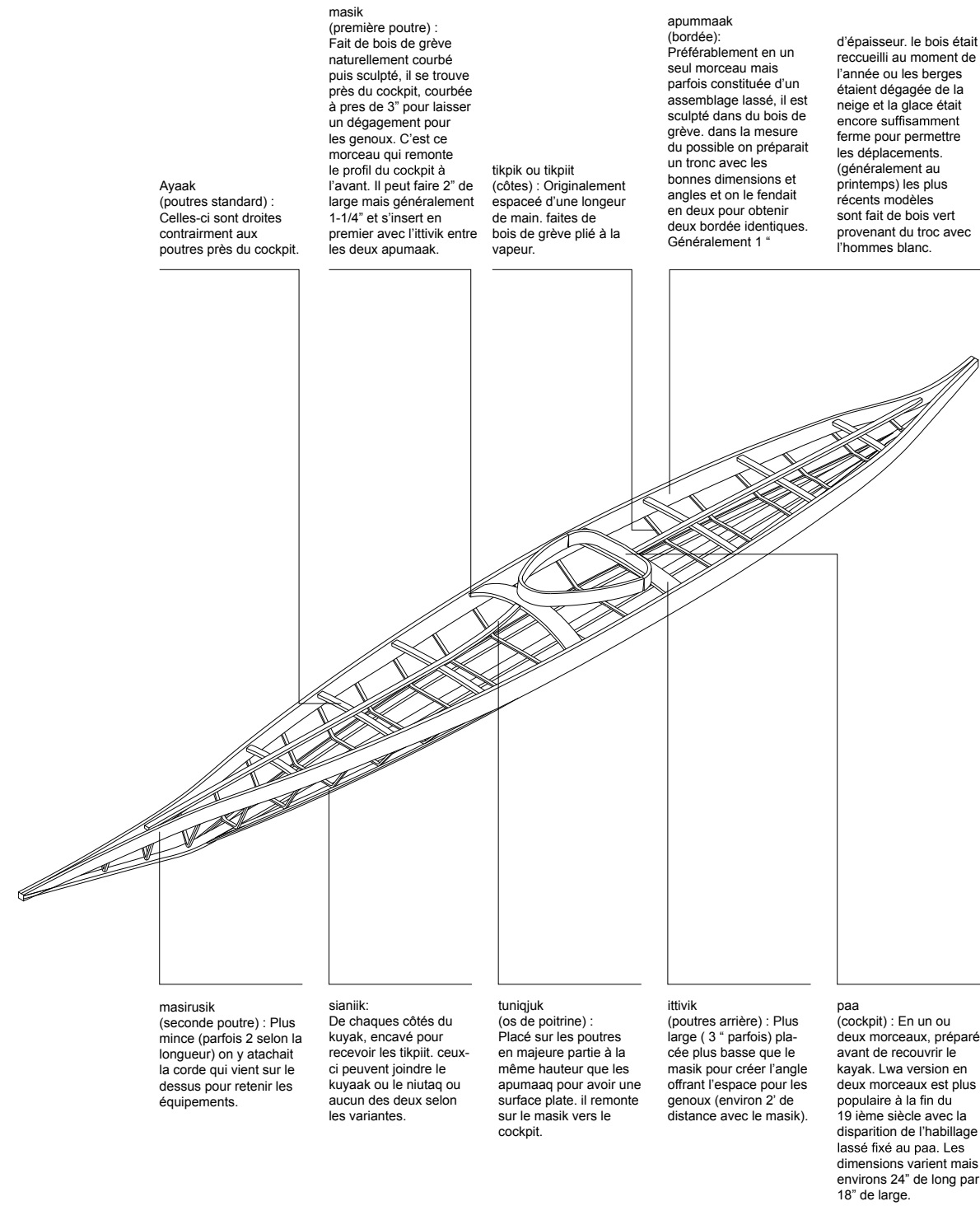
Le phoque barbu était préféré pour la construction de kayak puisque sa taille imposante permettait de réduire le nombre de prises nécessaires à la construction. Les autres espèces de phoque, plus petites, demandaient jusqu'à 12 prises. Le morse à la peau trop épaisse pour les kayaks léger, pouvait se retrouver dans la composition des umiaks, embarcations familiales.



Obtenir un kayak n'est pas un droit, c'est un privilège. Le chasseur voulant s'en procurer un doit préalablement fournir à la collectivité de 4 à 5 peaux de phoque barbu. L'obtention de ces peaux n'est pas chose facile puisque la chasse sans kayak est très ardue. Une fois les peaux de plusieurs chasseurs amassées, des campements se réunissent au printemps

pour construire collectivement plusieurs kayak. Chaque membre de la communauté a un rôle à jouer. Les hommes fournissent les peaux et trouvent le bois de grève nécessaire à la fabrication de la structure. Ce sont les doyens qui fabriquent la structure puisque cette construction n'exige pas d'effort physique trop intense et nécessite un savoir que les plus jeunes n'ont pas. Les jeunes

filles machent les peaux pour les assouplir alors que les femmes plus âgées en font la couture. Il revient aux hommes âgés d'installer la peau sur la structure. Pendant ce temps les enfants prennent soins des bébés afin qu'il ne nuisent pas au travail. Des gens sont également responsables de cuisiner pour l'occasion. Après la fabrication, on festoie et on part pour une première chasse en mer.



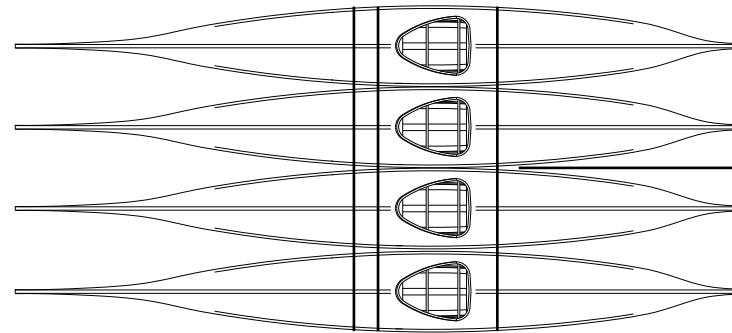
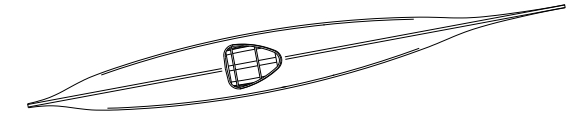
La surface plane du kayak était utilisé comme console de chasse. On y déposait les outils choisi en fonction du gibier désiré. 3 cordes sur le dessus du kayak permettaient d'attacher les armes.

Outils de haut en bas: paggai (bois et ivoire), avataq (boué en peau de phoque), harpon, lance à oiseau.

usages dérivés.

Un kayak pouvait également accueillir un dormeur. En utilisant l'avataq pour bloquer le trou du cockpit, le chasseur était à l'abri des intempéries.

zzz



Les carcasses de phoques, très lourdes, pouvaient être utilisées comme ancre pour éviter de dériver lors de tempêtes



Lors de tempêtes en mer, plusieurs chasseurs attachaient leur kayak ensemble afin de former un radeau plus stable leur évitant ainsi de chavirer.

Deux kayaks pouvaient être attachés ensemble pour former un katamaran. la surface double permettait de transporter de plus grosses proies ou de prendre en charge des voyageurs supplémentaires.

